

# ABM+ SAÚDE

REVISTA DA ASSOCIAÇÃO BAHIANA DE MEDICINA • ANO XV • Nº 59 • AGOSTO/SETEMBRO 2024

## INTELIGÊNCIA ARTIFICIAL NA MEDICINA

Tecnologia garante diagnósticos  
e tratamentos mais eficazes em  
hospitais baianos



**Confira também:**

Tempo pode ser crucial na sobrevivência de muitos  
pacientes, Atenção às doenças vasculares e Baianidades



Legado  
de Família  
Laços e conhecimento  
que crescem juntos.

**Marcele e Anna,**  
mãe, ex-aluna e filha  
unidas pelos valores  
do Vieira.



**Maria e Davi,**  
mãe, ex-aluna e filho  
unidos pelos valores  
do Vieira.



**Profa. Rafaela e Matias**  
mãe, professora e aluno  
unidos no mesmo colégio.



**Prof. Gabriel, Rafael e Ana Júlia:**  
pai, professor e alunos unidos  
no mesmo colégio.

Escolha de Mestre  
Confiança que começa  
em casa e continua na escola.



Segunda casa  
Infância unida,  
líderes em formação.

**Maria e Vitor,**  
primos que fazem  
do Vieira um lar  
de descobertas.



**Vitor e Théo,** irmãos em  
aprendizado de excelência.

[www.colegioantoniovieira.com.br](http://www.colegioantoniovieira.com.br)  
vieira\_oficial  
colegioantoniovieira  
Vieira TV  
vieiraoficial



Encontro  
de talentos  
Amizades que transformam  
excelência em ação.

**Alice e Adonias:** Amigos e protagonistas  
de grandes projetos do Vieira.

Inscrições abertas



Vieira: só um colégio  
de verdade é assim



# SUMÁRIO

ABM+SAÚDE

Não perca também as  
nossas atualizações no site:  
[www.revistaabm.com.br](http://www.revistaabm.com.br)



**MEDICINA**

**06**  
ACONTECE

**08**  
ESPECIAL  
Investidora Social

**10**  
TEC

**SAÚDE**

**12**  
SAÚDE EM FOCO  
Inteligência em prol da saúde

**18**  
SAÚDE EM FOCO  
Tempo a favor da vida

**22**  
CURTAS

**BEM-ESTAR**

**24**  
SAÚDE EM FOCO  
Atenção às doenças vasculares

**28**  
BAIANIDADES  
Galeria Mercado

**#59** Revista da Associação Bahiana de Medicina  
ANO XV • AGOSTO/SETEMBRO 2024

# EDITORIAL



Rua Baependi, 162, Ondina,  
Salvador-BA,  
CEP: 40170-070  
Tel: (71) 2107-9666.

Publicação da Associação Bahiana de Medicina

PRESIDENTE  
ROBSON FREITAS DE MOURA

VICE-PRESIDENTE  
NIVALDO MENEZES FILGUEIRAS FILHO

SECRETÁRIO-GERAL  
DEJEAN SAMPAIO AMORIM FILHO

SECRETÁRIO-GERAL ADJUNTO  
ANTONIO EDSON SOUZA MEIRA JÚNIOR

DIRETOR ADMINISTRATIVO  
ROBSON GUIMARÃES RÉGO

DIRETOR FINANCEIRO  
LUIZ HENRIQUE COSTA E COSTA

DIRETOR FINANCEIRO ADJUNTO  
LUIZ AUGUSTO ROGÉRIO VASCONCELLOS

DIRETORA DE ASSUNTOS INSTITUCIONAIS  
ILSA PRUDENTE

DIRETOR CIENTÍFICO  
HÉLIO JOSÉ VIEIRA BRAGA

DIRETOR CIENTÍFICO ADJUNTO  
MÁRIO DE SÉIXAS ROCHA

DIRETOR DE DEFESA PROFISSIONAL  
CARLOS EDUARDO ARAGÃO DE ARAÚJO

DIRETOR SOCIOCULTURAL  
ANDERSON CARDOSO GAZINEU

DIRETOR DO DEPARTAMENTO DE CONVÊNIO  
JOSE SIQUARA DA ROCHA FILHO

DIRETOR DA SEDE SOCIAL  
TARCÍSIO COSTA DE SANTANA

DIRETOR DAS DELEGACIAS REGIONAIS  
JORGE EDUARDO DE SCHOUCAIR JAMBEIRO

DIRETOR DO SINAM  
HEITOR CARVALHO GUIMARÃES

DIRETOR DE ASSUNTOS DE SAÚDE PÚBLICA  
GUILHARDO FONTES RIBEIRO

DIRETOR ACADÊMICO  
MARCOS MACHADO BAROJAS

REALIZAÇÃO: LUX COMUNICAÇÃO INTEGRADA  
Diretora executiva: Ana Lucia Martins  
Coordenação editorial: Pedro Carvalho  
Publicidade: Luciola Botelho  
Rua Alceu Amoroso Lima, nº 314, Edif. Condomínio Antares - sala 206  
Caminho das Árvores, Salvador/Bahia CEP: 41.820-770

CONSELHO EDITORIAL

EDITOR-CHEFE  
Bruno de Bezeril Andrade

CONSELHEIROS  
Antônio Carlos Vieira Lopes  
César Amorim  
Nivaldo Filgueiras

ASSESSORIA ABM  
Maria del Carmen González Azevêdo (DRT 3335)

EDIÇÃO  
Pedro Carvalho (DRT 1757)

TEXTOS  
Pedro Carvalho • Cristina Farias

REVISÃO  
Scribo Consultoria Textual

PARA ANUNCIAR  
Tel. (71) 3014.4999  
E-mail: atendimento@luxcomunicacao.com

Nesta edição da Revista ABM+Saúde, a Associação Bahiana de Medicina traz reportagens especiais que passam por diversos temas de interesse do médico, a exemplo do uso da Inteligência Artificial (IA) nas instituições baianas, mostrando como o grande escopo de dados gerados pelas ferramentas pode proporcionar uma análise mais precisa na medicina e como as instituições de saúde na Bahia estão utilizando a IA para melhorar a qualidade dos serviços e promover avanços no setor.

Mostramos ainda como o atendimento rápido e ágil é o diferencial que pode garantir a sobrevivência de muitos pacientes, destacando o uso de helicópteros e a importância da implantação de helipontos nas unidades hospitalares, o que pode contribuir para salvar muitas vidas.

Também abordamos temas como a saúde vascular, apresentando os principais fatores de risco, além dos sintomas e sinais de alerta.

A reportagem sobre a Fundação Maria Emília mostra a atuação da entidade no estado, e apresenta as suas ações de fomento à pesquisa e atualização nas áreas de saúde e educação, alocando recursos para atividades como a concessão de bolsas de estudo a cientistas, alunos e profissionais.

Desejo uma boa leitura!



*Robson Moura*  
Presidente da ABM

## Eleições CFM

A Associação Bahiana de Medicina sediou, nos dias 22 e 23 de agosto, no auditório da sede administrativa, em Ondina, a apresentação das propostas eleitorais das chapas que concorreram à eleição do Conselho Federal de Medicina (CFM) pela Bahia. A ação, promovida pela ABM, teve o intuito de esclarecer as propostas das chapas para os médicos baianos.

## Reforma do estatuto

Uma Assembleia Geral Extraordinária foi realizada, no dia 08 de julho, na sede administrativa da ABM, em Ondina, com o objetivo de discutir e deliberar sobre a proposta de reforma do Estatuto Social da entidade. Os associados presentes aprovaram por unanimidade.

## Residentes

A ABM marcou presença no XX Seminário Introdutório para Médicos Residentes, apresentando seus serviços e os benefícios de ser um associado ABM.



## Podcast ABM

A Associação Bahiana de Medicina (ABM) lançou, no dia 27 de junho, o Podcast ABM. A produção, que foi criada com o objetivo de debater temas relacionados à saúde e à medicina, teve seu primeiro episódio marcado pelo tema "Doenças de Inverno: Quais os riscos e como se proteger de doenças respiratórias sazonais?" Com mediação do diretor científico da ABM, Dr. Hélio Braga, o episódio teve convidados, os pneumologistas Dr. Guilherme Fontes e a Dra. Juliane Penalva.

O segundo episódio sobre "Pandemia de transtornos mentais – Entenda por que a saúde mental mundial tem preocupado especialistas", com os debatedores Dr. Antônio Pedreira, Dra. Manuela Gouveia e o Prof. Garrido. Já o terceiro episódio discutiu a "Medicina no espectro: Desafios do diagnóstico de autismo e a busca pela inclusão e autonomia", com o Prof. Guilherme Prazeres e a Dra. Milena Pondé.



## Medguias

O presidente da ABM, Dr. Robson Moura, recebeu no dia 16 de agosto, o CEO da Medguias, Adriano King, e a gerente da Unidade da Bahia, Silvanete Siqueira. Na oportunidade, foi realizada a entrega oficial da quarta edição do Guia Médico da Bahia, uma produção da Medguias em parceria com a ABM. Maior plataforma brasileira de informações de profissionais da saúde, a Medguias conta com mais de 10 mil anunciantes e atua em 15 estados. Na Bahia, após a entrega ao presidente da ABM, foi iniciada a comercialização para a quarta edição do Guia. Acesse no endereço <https://www.medguias.com.br/ba/anuncie>.



## Dia dos Pais .....

No dia 10 de agosto, a Associação Bahiana de Medicina (ABM) promoveu um evento alusivo ao Dia dos Pais, na Sede Social da ABM (antigo Clube dos Médicos). Foram desenvolvidas atividades interativas para pais e filhos, como futebol de sabão, pula-pula, além do "baba" das crianças. Houve também atrações com música ao vivo, para deixar o momento ainda mais especial.



## Comfacs

O I Congresso de Medicina da Unifacs - Comfacs, realizado em maio, contou com as presenças do presidente da ABM, Dr. Robson Moura; do coordenador-geral do INESS, Dr. Izio Kowes; do coordenador central do SAMU 192 em Salvador, Dr. Ivan Paiva Filho; da instrutora de PALS e professora da instituição, Dra. Alecianne Braga; e dos médicos do SAMU, Dr. Paulo de Tarso, Dr. Willy Arevalo e Dr. Daniel Branco. Os convidados compartilharam momentos importantes das suas carreiras e refletiram sobre a importância do atendimento ao trauma e de urgência e emergência, abordado pelo evento, através do tema "Medicina em tempos de guerra".



## Doações ao RS

O presidente da Associação Bahiana de Medicina (ABM), Dr. Robson Moura, o secretário-geral, Dr. Dejean Amorim, e o gerente administrativo financeiro da ABM, Jorge Soares Peixoto, estiveram reunidos, no final de maio, no Quartel do Comando Geral da Polícia Militar da Bahia, com o comandante-geral da PM-BA, coronel Paulo Coutinho, o coronel da PM-BA e diretor do Departamento de Auditoria e Finanças da corporação, Antônio Carlos Portugal do Nascimento, e o major Paulo Márcio Ribeiro, que também integra o Departamento de Auditoria e Finanças da PM-BA. Eles trataram da parceria no encaminhamento de itens arrecadados pela ABM para as vítimas das chuvas no Rio Grande do Sul.

## Unifacs

Alunos do 10º e 12º semestres da UNIFACS participaram de uma apresentação no auditório da ABM, onde puderam entender todo o processo de abertura e gestão de PJ médico e a importância de ser associado ABM, com orientação do Departamento de Convênios. O encontro teve entrega de brindes e contou com a presença do presidente da ABM, Dr. Robson Moura.







# INVESTIDORA Social

Fundação Maria Emília apoia saúde e educação na Bahia

**A** Fundação Maria Emília (FME), sediada em Salvador, destaca-se como uma das mais ativas na área de saúde e educação na Bahia, consolidando sua posição de Investidora Social Privada (ISP) e fortalecendo suas ações ao longo dos últimos 26 anos. Desde a implementação de um novo modelo de gestão em 2019, a FME intensificou seus investimentos, destinando a projetos que visam transformar a sociedade brasileira, cerca de R\$ 20 milhões nos últimos cinco anos.

A FME atua em todo o território nacional e até internacional, investindo em pesquisas, programas acadêmicos e iniciativas que promovem equidade e desenvolvimento social. “Queremos expandir o nosso impacto social investindo ainda mais nessas áreas. Seguimos evoluindo, formando líderes em saúde pública e investindo em educação de qualidade, em estreita colaboração com nossos parceiros e beneficiários, aprimorando as nossas estratégias e obtendo resultados ainda mais efetivos em prol da sociedade brasileira”, destaca a diretora-executiva da Fundação, Thamile Accioly.

Nos últimos anos, a Fundação tem se aproximado de estudantes, pesquisadores e profissionais de saúde, aumentando significativamente seu apoio à formação acadêmica. O programa Educa Saúde FME, por exemplo, concedeu 20 bolsas integrais de pós-graduação em diversas especialidades. Por sua vez, uma parceria com a prestigiada Johns Hopkins University, nos Estados Unidos, permite que cinco brasileiros por ano, se formem no mestrado de Saúde Pública. Esses números refletem o compromisso da FME em “ter mais talentos brasileiros se qualificando em centros globais de excelência, e mais pesquisadores produzindo evidências científicas”, esclarece Thamile.

## NOVOS EDITAIS

Em 2023, a FME lançou um edital de R\$ 3 milhões para a seleção de projetos de pesquisa na área de



Diretora,  
Thamile Accioly

Em 2023, a FME lançou um edital de **R\$ 3 milhões** para a seleção de projetos de pesquisa na área de saúde, além de conceder **69 bolsas nacionais e 12 internacionais**, um aumento de **62%** em comparação ao ano anterior.

saúde, além de conceder 69 bolsas nacionais e 12 internacionais, um aumento de 62% em comparação ao ano anterior. Além disso, a FME explora novas colaborações com instituições renomadas, como Harvard, visando ampliar o alcance de suas ações.

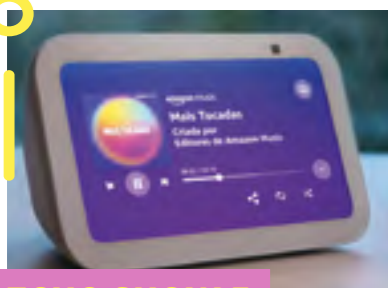
O futuro da FME prevê, ainda em 2024, o lançamento de quatro novos editais que oferecerão bolsas de estudo nacionais e internacionais, mantendo o foco na formação de líderes em saúde pública e no investimento em educação de qualidade. “Estamos comprometidos em enfrentar os desafios emergentes, especialmente aqueles relacionados à inovação e tecnologia nessas áreas”, afirmou Thamile.





**ÓCULOS DE REALIDADE VIRTUAL**

Uma nova ferramenta tecnológica foi adotada pelo Hospital Ortopédico do Estado para contribuir com o tratamento e a reabilitação dos pacientes atendidos na unidade. Trata-se do uso dos óculos de realidade virtual. O dispositivo digital usado pela unidade administrada pelo Einstein, atua como aliado da do equilíbrio, da função motora e redução da dor em pacientes que foram ou serão submetidos a cirurgias e outros procedimentos ortopédicos. Ao ser levado a diferentes ambientes virtuais, como a prática de esportes, o paciente é estimulado a realizar movimentos musculares mais específicos, focados em áreas do corpo que precisam de mais atenção. O equipamento também desvia a atenção dos pacientes da dor, contribuindo com tratamentos menos dependentes de medicações.

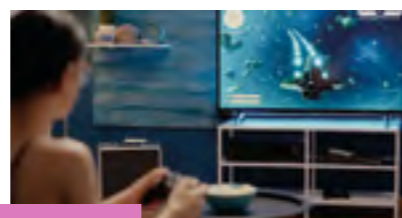


**ECHO SHOW 5**

A Amazon lançou o Echo Show 5 (3ª Geração) no mercado brasileiro. A caixinha smart com Alexa é turbinada com uma tela para exibição de informações. O produto organiza a vida pessoal com uma lista de tarefas, confere a previsão do tempo, mostra notícias e faz chamadas de áudio e vídeo. O áudio foi aprimorado com a inclusão de microfone adicional, o que tende a facilitar a comunicação com a Alexa. O hub integrado de casa conectada permite configurar diversos dispositivos inteligentes, como lâmpadas, sensores, entre outros.

**ECOENDOSCOPIA**

O Hospital Santa Izabel passou a realizar exames de ecoendoscopia e cápsula endoscópica, após aquisição de novos equipamentos de alta tecnologia. Também chamado de ultrassonografia endoscópica, é um exame minimamente invasivo que combina endoscopia e ecografia de alta resolução para auxiliar os médicos na visualização, diagnóstico e avaliação das condições dentro e ao redor do trato gastrointestinal. Já a cápsula endoscópica realiza um exame, no qual o paciente ingere um pequeno dispositivo, do tamanho de um comprimido, com microcâmera. Ele registra fotos em tempo real do intestino delgado e auxilia significativamente os especialistas no diagnóstico de patologias, produzindo imagens em áreas de difícil acesso.



**TV 3.0**

A TV 3.0, o novo padrão de televisão no Brasil, está chegando em breve, e representará uma transformação significativa em relação às tecnologias anteriores, prometendo melhorar a qualidade da imagem e do som, introduzir recursos interativos mais avançados e oferecer maior integração com a internet e dispositivos conectados. A previsão é 2025. Além da resolução aprimorada dos aparelhos, a TV 3.0 permitirá interação com o conteúdo, possibilitando aos espectadores participar de enquetes, escolher diferentes ângulos de câmeras e até realizar compras online pela TV. A tecnologia também pode chegar aos celulares.

**REDS**

A Bahia vai lançar a primeira Rede Estadual de Dados em Saúde (REDS) do Brasil, que possibilitará a unificação de prontuários eletrônicos e integração de dados de diferentes níveis de atenção à saúde. Segundo a Secretaria Estadual da Saúde (Sesab), a meta é que a REDS garanta agilidade, segurança e eficiência no atendimento aos pacientes. Ela será incorporada à Rede Nacional de Dados em Saúde (RNDS), que é a plataforma nacional de interoperabilidade (troca de dados) em saúde, um projeto do Conecte SUS, cujo objetivo é de promover a troca de informações entre os pontos da Rede de Atenção à Saúde, permitindo a transição e continuidade do cuidado nos setores públicos e privados. O tratamento dos dados coletados pela plataforma também deverá possibilitar a inovação, a pesquisa e o surgimento de novos serviços para a população.

A cada descoberta, um novo brilho.

**Bernoulli**  
Colégio

NOVIDADE  
**PERÍODO INTEGRAL**



**BENTO, EDUCAÇÃO INFANTIL**

**NOVOS ALUNOS 2025**

**MATRÍCULAS ABERTAS**



SAIBA MAIS



# INTELIGÊNCIA EM PROL DA SAÚDE

Hospitais utilizam algoritmos para garantir diagnósticos e tratamentos mais eficazes

**A** Inteligência Artificial vem provocando transformações positivas no setor de saúde. A capacidade de processamento de dados, de forma rápida e precisa, tem contribuído para diagnósticos precisos de doenças e até mesmo na escolha dos tratamentos mais adequados. Por isso, é crescente o uso da IA nas unidades privadas e públicas de saúde. O último mapeamento da Associação Nacional de Hospitais Privados (Anahp) e Associação Brasileira de Startups de Saúde (ABSS) apontou que mais de 62% das unidades já utilizam a tecnologia de alguma forma em seus processos.

Os hospitais e centros de saúde na Bahia também estão apostando cada vez mais no uso da Inteligência Artificial. No Hospital Santa Izabel, por exemplo, o setor de Medicina Nuclear fez, recentemente, alguns investimentos que envolvem a utilização da IA. “Adquirimos softwares de inteligência artificial que estão instalados nos equipamentos e conseguem, por exemplo, modular a dose da radiação que é dispensada de forma automatizada, para cada tipo de paciente. Eles reconhecem, por exemplo, que em um paciente mais magro, podemos dispensar menos radiação para obter a imagem. Isso acaba fazendo muita diferença, por exemplo, em crianças”, citou a médica nuclear Adelina Sanches, responsável técnica do HSI. Há ainda softwares que possibilitam ganho de sinal, reduzem o tempo de processamento e proporcionam imagens mais nítidas.

Dra. Adelina Sanches mencionou que a aplicação da IA ajuda os médicos a usarem as imagens para programar tratamentos com radiação. “São pacientes que serão tratados com moléculas radioativas dentro da medicina nuclear e o software ajuda a gerar esse cálculo também de uma forma automatizada”, explicou. Até então, o cálculo exigia a presença, por exemplo, de um físico nuclear para ajudar a indicar a dose máxima que o paciente toleraria ou a dose mínima para gerar dano celular e induzir a morte do tumor. Hoje, o software faz isso de uma forma mais rápida e segura.

O coordenador de Informática Médica do Hospital da Bahia, Albert Bacelar, citou dois exemplos de aplicação da Inteligência Artificial que são utilizados em grande escala em toda a rede Dasa, inclusive na unidade baiana. Um deles é o Programa

Dra. Adelina Sanches



“Adquirimos **softwares de inteligência artificial** que estão instalados nos equipamentos e que conseguem, por exemplo, **modular a dose da radiação** que é dispensada de forma automatizada, para **cada tipo de paciente.**”

Kardia, desenvolvido em parceria com uma startup. Nele, eletrocardiogramas ficam armazenados em nuvem e são filtrados por algoritmos de IA. “Os que apresentam alterações no traçado são priorizados para a realização do laudo pelo médico, diminuindo o tempo de início de tratamento”, informou. Também nos eletrocardiogramas (ECG), algoritmos identificam casos de arritmia com mais agilidade, encaminhando os pacientes que demandam cuidado para um time especializado, e quando indicado, é realizado procedimento, como a ablação por radiofrequência. Nos dois casos, segundo Bacelar, existe uma equipe médica que valida esses dados, para evitar erros de diagnósticos.

A Rede D’Or, proprietária dos hospitais Aliança, São Rafael e Córdio Pulmonar, em Salvador, iniciou em 2020, as primeiras experiências em Inteligência Artificial, mas foi em 2022 que a IA começou a ser



implantada de fato na rede, especialmente na área de radiologia. O setor, segundo a empresa, é o que está mais avançado, especialmente para o auxílio no diagnóstico de doenças pulmonares. A Rede usa a ferramenta LUNIT para a interpretação dos exames de raio-X de tórax. O algoritmo faz a primeira leitura da radiografia e o radiologista realiza a segunda leitura, melhorando a assertividade da análise dos dados.

“Além disso, todos os hospitais possuem uma ferramenta de reconhecimento de voz para elaborar o laudo. O profissional de saúde dita o laudo, não precisa digitar, e a ferramenta transcreve o que ele está falando. Isso é uma Inteligência Artificial de processamento da linguagem natural para transformar a linguagem falada na escrita”, explica Rosana Rodrigues, pesquisadora do Instituto D’Or de Pesquisa e Ensino (IDOR).

Uma outra ferramenta de IA está sendo treinada para detecção, caracterização e quantificação de

O equipamento possibilita aquisições de imagens em apenas **23 segundos** com até **160 cortes** simultâneos, além de capacidade de **reconstrução interativa** com até **70 imagens por segundo**.

doenças pulmonares, como a fibrose pulmonar e a doença pulmonar obstrutiva crônica (DPOC). Por enquanto, cerca de 100 mil imagens de enfisema pulmonar, de mais de 300 exames tomográficos, estão sendo trabalhadas para que a máquina possa identificar futuramente os padrões em suas análises, sendo capaz de indicar ausência ou presença de enfisema pulmonar, seus subtipos, sua extensão e estratificar os pacientes por gravidade.

### SETOR PÚBLICO

É crescente também o uso da Inteligência Artificial nas unidades públicas. O Hospital Geral Clériston Andrade 2 (HGCA 2), em Feira de Santana, foi um dos primeiros do Brasil a utilizar tomógrafo com IA na captura de imagens, reduzindo o índice de radiação. Ele compõe um moderno parque de imagem da unidade. O equipamento possibilita aquisições de imagens em apenas 23 segundos com até 160 cortes simultâneos, além da capacidade de reconstrução interativa com até 70 imagens por segundo. O Centro de Hemorragia Digestiva do Interior (CHDI), que funciona no hospital, também tem se destacado, com técnicas inovadoras e equipamentos tecnológicos avançados para tratamentos de doenças gastrointestinais.

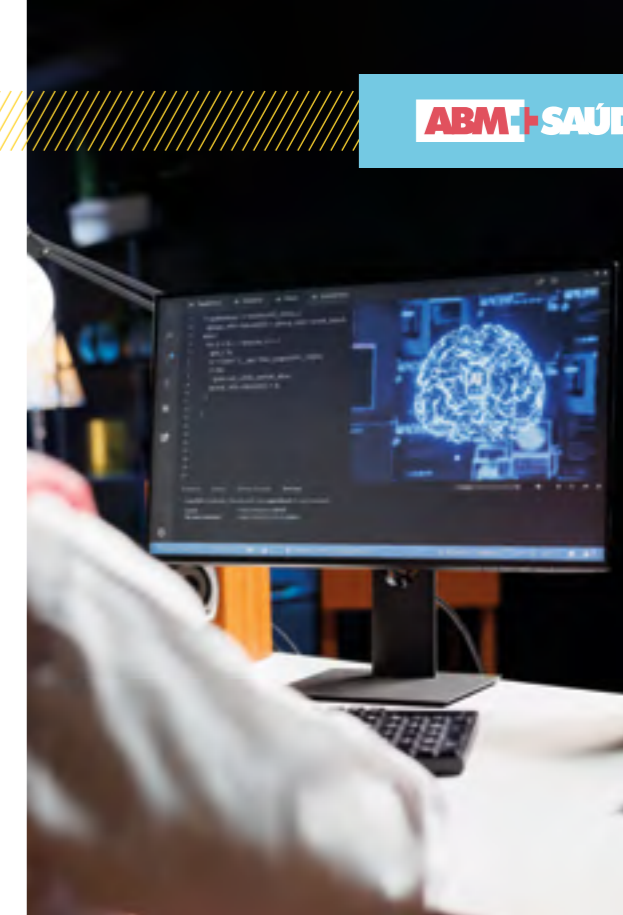
Inclusive, o uso das IAs e tecnologias digitais na medicina foi tema debatido pelo Grupo de Trabalho da Saúde do G20, em Salvador. Os membros dos 20 países concordaram que a IA já é uma realidade, mas ponderaram quanto à necessidade de regulações

para garantir a segurança dos pacientes e mitigar desigualdades e disparidades existentes no acesso à saúde. “A IA amplia o poder computacional, o processamento de dados, a codificação e programação, o reconhecimento de padrões e geração linguística, orientada para melhorar a performance e a gestão de sistemas de saúde. Considerando suas potencialidades, precisa ser compreendida e incorporada não como uma commodity com valor de mercado, mas ter o seu uso orientado para o bem comum”, afirmou a secretária de Informação e Saúde Digital do Ministério da Saúde, Ana Estela Haddad.

### CAPACITAÇÃO EM IA

O pesquisador sênior do Hospital Israelita Albert Einstein, cofundador e CSO (Chief Scientific Officer) da startup nacional D2DNA, Helder Nakaya, considera urgente a necessidade de investimentos e avanços tecnológicos dos cursos de graduação de Medicina. “Se você quer aplicar uma medicina moderna é necessário investir em tecnologia. A Inteligência Artificial é uma revolução que já está acontecendo e quem não investir nesta área vai formar profissionais atrasados”, afirmou.

“Se você quer aplicar uma **medicina moderna** é necessário investir em tecnologia. A **Inteligência Artificial** é uma revolução que já está acontecendo e quem não investir nesta área vai formar **profissionais atrasados.**”



Segundo Nakaya, o uso de IA vai ser incorporado à saúde da mesma forma que outras tecnologias, como foi o ultrassom, a ressonância, entre outras. “O médico não precisará ser um programador especialista em IA. Mas, do mesmo jeito que ele tem que entender o mínimo de fisiologia, farmacologia e bioquímica para entender como tratar ou diagnosticar uma doença, também terá de entender como funciona a Inteligência Artificial”, declarou.

Algumas instituições de ensino já se preparam para a utilização da IA no processo ensino/aprendizagem. Além de incluir o tema em sala de aula e nos laboratórios, algumas faculdades oferecem cursos de capacitação no assunto. É o caso da Faculdade Unidom Afya, que lançou um curso 100% online voltado ao futuro da prática médica com a aplicação das IAs. Além das aulas a distância, também serão realizados workshops presenciais em algumas capitais.

A Universidade do Coração, da Sociedade Brasileira de Cardiologia (SBC) também lançará, neste mês de setembro, um curso de Inteligência Artificial a distância, voltado para médicos associados. “Todos os módulos serão acompanhados de artigos científicos e teremos ensino na prática”, explicou o cardiologista baiano Mário Rocha, que é membro do Conselho Consultivo da SBC-Bahia, presidente do Conselho de Normatização de Diretrizes (Condir/SBC) e diretor da ABM. Segundo ele, a carga horária deve ser de aproximadamente 15 horas.





VILLAGGIO  
JARDINS

UMA OBRA PRIMA  
NO CIDADE JARDIM

3 e 4 suítes

113,30 m<sup>2</sup> e 142,81 m<sup>2</sup>



ACADEMIA COM MAIS DE 300M<sup>2</sup>

QUE TAL VIVER  
EM UM HOME  
RESORT?



*Segurança*

*Sofisticação*

*Praticidade*

*Convivência*

*Lazer completo*

[www.grupoprime.com.br](http://www.grupoprime.com.br)

**PRIMA**  
DESENVOLVIMENTO | SOLIDEZ | SUSTENTABILIDADE



GINÁSIO POLIESPORTIVO COBERTO





# Tempo A FAVOR DA VIDA

Transporte rápido até unidade de saúde garante a sobrevivência de muitos pacientes

O tempo pode ser crucial em diversas ocorrências que necessitam de atendimento médico emergencial. O traslado rápido e ágil até uma unidade de saúde pode garantir a sobrevivência de muitos pacientes. Além das ambulâncias, que prestam o socorro de urgência, Salvador, por exemplo, utiliza as chamadas “ambulanchas” para atender a população das ilhas. O uso de helicópteros e outras aeronaves é uma ação que também tem colaborado para dar agilidade aos serviços médicos e garantir a salvação de muitas pessoas, sobretudo em casos muito graves.

O transporte aéreo via helicóptero fez toda a diferença para salvar, recentemente, a vida de um paciente com infarto agudo do miocárdio, em Itaparica. Ele recebeu atendimento inicial pelo Samu, que contou com o apoio do Grupamento Aéreo da Polícia Militar (Graer) para transferi-lo até o Hospital Mater Dei, que conta com heliponto. Chegando à unidade, em Salvador, foi rapidamente atendido para fazer a intervenção e o tratamento adequado.

“Quanto mais rápido for esse atendimento, menor a chance de sofrimento do músculo cardíaco, e menor a área afetada. Isso melhora o prognóstico desses pacientes, ou seja, eles sobrevivem mais”, afirmou o cardiologista Nivaldo Menezes Filgueiras Filho, que faz parte do quadro do Hospital Mater Dei. Ele explicou que à medida que o infarto vai acontecendo, vai necrosando e aumentando a massa de músculo cardíaco comprometida, o que eleva a chance do paciente evoluir para uma insuficiência cardíaca ou mal súbito. Além disso, a presença de arritmias cardíacas gera a parada da contração do coração. “O coração fica fibrilando, numa frequência muito alta, sem haver uma contração efetiva do músculo cardíaco. Daí a necessidade do atendimento rápido para tentar reverter essa arritmia”, disse.

Dr. Nivaldo, que também é professor da UFBA e vice-presidente da Associação Bahiana de Me-



Socorro Mater Dei

Crédito: Divulgação / Graer PMBA

dicina (ABM), enfatiza que quanto mais célere e precoce for o atendimento, em casos como infarto ou AVC, maior é a janela de oportunidade para o paciente evoluir de forma satisfatória. “Em até 12 horas do início de uma dor torácica, é possível abordar esse paciente, sabendo que quanto mais precoce for a abertura desse vaso coronariano, a partir da colocação de um stent, esse paciente vai evoluir de forma mais satisfatória”, explicou. Os estudos mostram que a angioplastia primária é melhor quando comparada à utilização da medicação fibrinolítica ou trombolítica, principalmente nas primeiras três horas do início da dor.

No caso do AVC, segundo o cardiologista, a janela de oportunidade é de até quatro horas e meia após o início dos sintomas. “Se o indivíduo teve a perda da força muscular em um braço, uma perna, perdeu a fala, se ele chegar em até quatro horas e meia no hospital, pode ser submetido à terapia fibrinolítica de reperfusão. E o prognóstico desse paciente, principalmente em recuperação da função neurológica, aumenta bastante”, afirmou. Exis-



O SAMU Metropolitano conta com **1.180 colaboradores**. A estrutura somente em Salvador inclui **62 ambulâncias** de socorro, **12 delas UTIs**, com diversas equipes de médicos, enfermeiros e profissionais de suporte.



Ambulancha e ambulâncias SAMU  
Crédito: Max Haack /Secom PMS

tem também formas de fazer uma abordagem, a partir da radiologia intervencionista, para abrir o vaso cerebral que está ocluído, em hospitais especializados.

#### ATENDIMENTOS

De acordo com o gerente do SAMU Metropolitano de Salvador, Ivan Paiva, cerca de 300 atendimentos de urgência são realizados diariamente pelo Serviço 192. Ele destaca a importância da agilidade na prestação do atendimento aos pacientes, sobretudo em casos mais graves, que apresentam sintomas de ocorrências como AVC e infarto, bem como em casos de traumatismo. “Além da equipe de saúde que vai à rua, temos todo um pessoal que garante a engrenagem do processo, como a regulação para unidades de saúde públicas e privadas”, informou.

O SAMU Metropolitano conta com 1.180 colaboradores. A estrutura somente em Salvador inclui 62 ambulâncias de socorro, 12 delas UTIs, com diversas equipes de médicos, enfermeiros e profissionais de suporte. Em média, levam 15 minutos para chegar aos locais requisitados na capital. O serviço conta ainda com duas “ambulanchas”, que realizam o atendimento pelo mar, sobretudo nas ilhas da RMS. “Temos nove médicos de plantão diariamente, que prestam o atendimento a mais

de mil chamadas telefônicas por dia”, citou Paiva.

O gerente do SAMU destacou a parceria com o Graer, que conta quatro helicópteros e um avião, e também com os Bombeiros Militares. “As aeronaves garantem um rápido transporte até os hospitais. E o tempo é muito importante para salvar vidas”, destacou. Ele ainda enfatizou a importância da comunicação eficiente com as unidades hospitalares, e citou como exemplo, o Centro de Traumas do Hospital Santa Izabel.

Segundo o Graer, este ano, já foram realizados 23 atendimentos de urgência com o uso de helicópteros, 19 deles de outras cidades para Salvador. Um dos casos marcantes foi o transporte de uma criança de dois anos da Ilha de Maré até o Hospital Municipal de Salvador. A aeronave pousou nas pedras da praia para aguardar a menina, que necessitava de socorro. As condições meteorológicas desfavoráveis na rota exigiram um complexo gerenciamento da tripulação, para conseguir resgatar a paciente mantendo a segurança de voo, elemento inegociável nas operações aéreas da unidade.

STUDIO BOUTIQUE



# VESTIBULAR MEDICINA 2024.2

**TECNOLOGIA IMERSIVA.  
FORMAÇÃO HUMANISTA.**

**5**  
NOTA  
MÁXIMA  
NO MEC



O Curso de Medicina da Unifacemp foi aprovado com a nota máxima pelo MEC. Uma formação 360°, completa, com os mais modernos laboratórios do Brasil e projeto pedagógico voltado para formação humanista. Essa é a medicina que você sempre sonhou.

**Tenha uma formação 360° na Unifacemp. Você preparado para o futuro.**



**Inscriva-se: [unifacemp.edu.br](http://unifacemp.edu.br)  
75 3162.7600**

Praça Dr. Renato Machado, 10 - Centro. Santo Antônio de Jesus.

**UNIFACEMP**  
CENTRO UNIVERSITÁRIO



**CERTIFICADO**

O Hospital Aliança Rede D'Or foi certificado pela Joint Commission International (JCI), líder global em acreditação de instituições de saúde. O reconhecimento destaca a excelência do atendimento, segurança e eficiência dos serviços prestados. A certificação JCI exige a adesão a rigorosos padrões de qualidade e a implementação de processos padronizados baseados nas melhores práticas internacionais, com um compromisso constante com a melhoria contínua. Outras duas unidades da Rede D'Or na Bahia, o Hospital Córdio Pulmonar e a Oncologia D'Or, já possuem a acreditação.



**DISPOSITIVOS MÉDICOS**

Com o objetivo de apoiar fabricantes de dispositivos médicos interessados em investir em tecnologias disruptivas, a Associação Brasileira da Indústria de Dispositivos Médicos - ABIMO, em parceria com a Embrapii, realizou em Salvador, a primeira edição do programa Nordeste da Saúde Inova, que ocorreu no dia 13 de agosto, no Centro de Eventos do Senai Cimatec. O programa apoia as empresas desde a fase de desenvolvimento da tecnologia até a etapa em que se torna produto, ou processo. O financiamento pode cobrir até 50% do valor do projeto em recursos não reembolsáveis. Na oportunidade, o Senai Cimatec apresentou sua infraestrutura de desenvolvimento de pesquisa e inovação para as empresas de eletromédicos, órteses, próteses e softwares aplicados à saúde.

**CONGRESSO**

Salvador vai sediar o maior Congresso de Aparelho Digestivo da América Latina. A 23ª edição da SBAD acontecerá entre os dias 21 e 24 de novembro, no Centro de Convenções de Salvador, com uma extensa programação, que inclui palestrantes internacionais, como Motohiko Kato, da Escola de Medicina da Universidade Keio, de Tóquio, no Japão; e o cirurgião americano Dan Lister, presidente da American Foregut Society e diretor do Arkansas Heartburn Treatment Center. A organização é da Sociedade Brasileira de Endoscopia Digestiva (SOBED) e da Federação Brasileira de Gastroenterologia (FBG).



**CIRURGIA BARIÁTRICA**

Pacientes estão realizando o sonho de passar pela cirurgia bariátrica, em busca de mais qualidade de vida. O Hospital Estadual Metropolitano, em Lauro de Freitas passou a realizar septação gástrica por videolaparoscopia pelo Sistema Único de Saúde (SUS). A previsão é de realizar mensalmente 13 procedimentos desse tipo. As cirurgias estão sendo realizadas em parceria com o Centro de Referência Estadual para Assistência ao Diabetes e Endocrinologia (Cedeba) junto ao Núcleo de Tratamento e Cirurgia da Obesidade (NTCO). O Centro faz uma triagem minuciosa dos pacientes e encaminha aqueles que têm indicação cirúrgica para o Hospital Metropolitano, onde são feitos os procedimentos e acompanhamentos pré e pós-operatório, integralmente pelo SUS.



**CANCELAMENTOS**

Jovens de 20 a 29 anos estão abandonando as seguradoras de saúde em números alarmantes. Dados da Agência Nacional de Saúde Suplementar (ANS) revelam que mais de 12 milhões de pedidos de cancelamento de planos de saúde foram feitos por jovens nessa faixa etária. Somente no primeiro quadrimestre deste ano, 540 mil jovens de 25 a 29 anos cancelaram seus planos de saúde.

# GOVERNO PRESENTE CUIDA DE GENTE



RECORDE DE TURISTAS

A Bahia cresce cada vez mais. E não é só por nossa cultura, que a cada dia é mais valorizada, nem por nossas belezas naturais bastante preservadas. Aqui, a gente se desenvolve porque também é uma terra que combate o preconceito e a fome, que apoia e confia na nossa agricultura familiar e investe em estrada boa e transporte moderno e confortável pra gente.



APOIO À AGRICULTURA FAMILIAR

Na Bahia é assim: nossa maior obra é cuidar de gente.

COMBATE AO PRECONCEITO



TRANSPORTE MODERNO E CONFORTÁVEL



GOVERNO PRESENTE FUTURO PRA GENTE





# ATENÇÃO ÀS DOENÇAS VASCULARES

Tabagismo e outros fatores agravam os riscos para complicações graves



**A**s doenças vasculares, que acometem veias e artérias, estão se tornando um desafio cada vez mais significativo na saúde pública. Entre os fatores de risco, o tabagismo se destaca como um dos principais vilões, mas não age sozinho. A hipertensão descontrolada, o diabetes, o excesso de peso e a falta de atividade física também agravam o quadro. Além disso, fatores genéticos e uma alimentação inadequada desempenham papel crucial no desenvolvimento dessas doenças.

O cirurgião vascular Fabrício Mascarenhas de Oliveira, presidente da Sociedade Brasileira de Angiologia e de Cirurgia Vascular da Bahia (SBACV-BA), alerta que o impacto do cigarro sobre veias e artérias é devastador, aumentando o risco de complicações graves, muitas vezes fatais. “O cigarro é o maior fator de risco exógeno para doenças vasculares, elevando a probabilidade de desenvolvimento de aneurismas, acidentes vasculares cerebrais, insuficiência renal, entre outros”, afirma.

## SINAIS DE ALERTA

Os sintomas das doenças vasculares podem variar, mas alguns sinais indicam a necessidade urgente de procurar um angiologista ou cirurgião vascular. “As queixas mais comuns dos pacientes incluem dores nos membros inferiores, edemas e mudanças na coloração da pele”, explica Dr. Fabrício. Sintomas como hematomas nas pernas, sangramentos de varizes, dor acompanhada de vermelhidão ao longo de trajetos varicosos e inchaço inexplicável devem ser levados a sério. De acordo com o especialista, esses sinais podem indicar trombose venosa, infecção ou até isquemia, condições que exigem atenção médica imediata. Um dos sintomas mais críticos é o inchaço nas pernas, que pode mascarar problemas sérios. “Qualquer edema nos membros inferiores deve ser encarado como um sinal de alerta, especialmente se surgir de forma aguda”, enfatiza o especialista. Quando o inchaço se concentra em apenas uma perna, com aumento de volume e endurecimento, a suspeita de trombose venosa profunda é alta. O tratamento precoce

**“Qualquer edema nos membros inferiores deve ser encarado como um sinal de alerta, especialmente se surgir de forma aguda.”**

Dr. Fabrício Mascarenhas



é fundamental para prevenir complicações como a embolia pulmonar, que pode ser fatal.

Feridas que não cicatrizam e mudanças na cor ou temperatura dos membros também são preocupantes. Esses sintomas podem indicar graves problemas na circulação arterial ou até mesmo uma trombose não diagnosticada. “São sinais que precisam ser monitorados de perto, pois as complicações podem ser severas, inclusive com risco de perda do membro”, alerta Dr. Fabrício.

## PREVENÇÃO

A prevenção é essencial para evitar doenças vasculares e envolve mudanças significativas no estilo de vida. Praticar atividade física regularmente, adotar uma alimentação saudável, controlar a hipertensão e o diabetes, e principalmente, abandonar o tabagismo, são medidas que contribuem positivamente para a saúde vascular.

O diagnóstico precoce também é crucial, especialmente para aqueles com fatores de risco conhecidos. “Pacientes com risco elevado de doenças ateroscleróticas devem ser avaliados regularmente por um cirurgião vascular”, recomenda Dr. Fabrício, destacando a importância de check-ups vasculares periódicos, especialmente para pessoas acima de 60 anos, mesmo que assintomáticas.

As doenças vasculares são uma ameaça silenciosa, mas com o conhecimento adequado e a adoção de práticas preventivas, é possível minimizar os riscos. Estar atento aos sinais de alerta e buscar um estilo de vida saudável são passos fundamentais para preservar a saúde vascular e garantir uma vida mais longa e de qualidade.



# DOS PALCOS PARA A VIDA.



**Da tradição à inovação, é Anchieta.**

Tradição e inovação são dois lados da mesma moeda. Toda tradição já foi inovação um dia. Como, por exemplo, as aulas de robótica, o turno integral, o ensino bilíngue com certificação internacional e as turmas exclusivas para medicina no Ensino Médio. Essas são só algumas das iniciativas de quem, há mais de 40 anos, mantém a tradição em inovar em educação.

**Do G2 ao Ensino Médio.**

**MATRÍCULAS ABERTAS** [anchietaba.com.br](http://anchietaba.com.br)

 Cambridge Assessment  
International Education  
Cambridge International School

 **Anchieta**







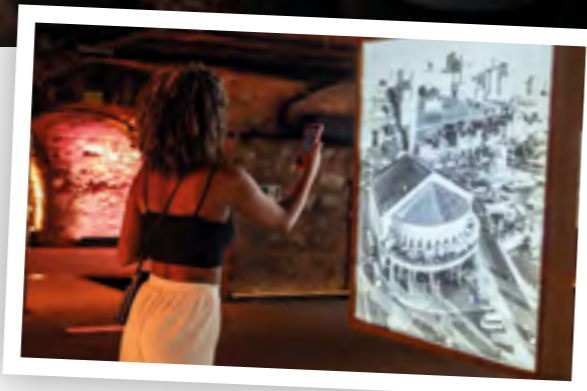
# Galeria MERCADO

Subsolo do Mercado Modelo se transforma em espaço de arte

O subsolo do Mercado Modelo, em Salvador, ganhou um espaço que une arte e história. A Galeria Mercado preserva a memória do local e destaca artistas baianos consagrados. Entre os nomes estão Rubem Valentim, Mario Cravo Jr. e Vinicius S.A., cujas obras dialogam com a cultura afro-brasileira e a própria história do edifício.

A Galeria Mercado, que é gerida pela Secretaria de Cultura e Turismo de Salvador (Secult), abriga exposições permanentes, como as obras da série "Templo de Oxalá", de Rubem Valentim, que reverenciam os orixás em abstrações geométricas. As "Cabeças de Tempo", de Mario Cravo Jr., esculpidas em madeira do incêndio que atingiu o Mercado Modelo, em 1984, também estão em exibição, conectando a arte à história do espaço. A instalação "Lágrimas", de Vinicius S.A., composta por 15 mil peças suspensas, integra o imaginário sobre a capital baiana, refletindo a ressignificação do subsolo.

Além das obras de arte, o espaço também abriga duas imagens sacras encontradas durante a requalificação do subsolo: uma escultura de Nossa Senhora da Conceição, padroeira da Bahia, e outra de São José,



ambas restauradas para integrar a galeria. Segundo o artista Vinicius S.A., a descoberta da imagem de São José, já associada à sua instalação "Lágrimas", foi interpretada como uma bênção, reforçando a conexão espiritual do espaço. A iluminação e arquitetura do subsolo foram cuidadosamente planejadas para valorizar tanto as obras expostas quanto a estrutura histórica do Mercado Modelo, garantindo uma experiência única aos visitantes.



Galeria Mercado  
Crédito: Bruno Concha /Secom PMS

# Irresistível

## SEAFOOD E JAPONÊS COM A QUALIDADE MARTIM.

Venha viver experiências deliciosas no Martim Pescador, o restaurante que une ambientes charmosos, ótimo atendimento e ingredientes frescos no cardápio mais irresistível da cidade. **Esperamos por você.**



**Pituba:** Rua das Hortênsias, 246.


**Shopping Paralela:** piso L2.


**Executivo:** segunda a sábado.


**Executivo:** todos os dias.

**Rodízio:** todos os dias, a partir das 18h.  
Sábado e domingo no almoço: 12 às 16h.

**Rodízio:** todos os dias, a partir das 17h.

 @martim\_pescador

 martimpescadorsalvador

 3354-9698

 **Martim Pescador**  
SEAFOOD & JAPANESE





**Studio ABM**

O NOVO ESTÚDIO DE GRAVAÇÃO DA ABM OFERECE ESTRUTURA PARA GRAVAÇÃO DE PODCASTS, GRAVAÇÃO DE ENTREVISTA E ENSAIOS FOTOGRÁFICOS.

**ABM**

VALORES DIFERENCIADOS PARA SÓCIOS ABM

Informações e Agenda:  
71 9 8375-4792 | 2107-9682  
educacaopermanente@abmnet.org.br

**NOVIDADE**

O INESS AGORA TEM UM **NOVO ENDEREÇO!!**

**MultiShop**  
Av. Octávio Mangabeira  
Nº 6929, Boca do Rio  
Salvador, Bahia

**VENHA CONHECER!**

O INESS é o pioneiro de simulação em Urgência e Emergência na Bahia e já treinou mais de 20 mil profissionais de saúde em 13 anos de história.

E agora com mais espaço para fazer ainda mais! Venha fazer seu treinamento com o INESS-ABM!

**MATRÍCULAS:**  
71 98102-6065

**INESS** **ABM**

**NOVO SETOR ABM**

**CENTRAL DE ATENDIMENTO ÀS SOCIEDADES DE ESPECIALIDADES**

**CASE**

**CONHEÇA NOSSOS SERVIÇOS**

- Administração dos associados da Entidade
- Apoio de secretariado à diretoria da sociedade
- Gerenciamento de agenda e reuniões
- Organizações de procedimentos internos.

Saiba mais  
71 2107.9681

**ABM**

**XIX Congresso ABM**

**INSCRIÇÕES ABERTAS**

**DATA**  
04 e 05 de OUTUBRO

**TEMA 2024**  
TRANSPLANTE DE ÓRGÃOS

Informações e inscrições:  
[www.abmeducacaopermanente.org.br](http://www.abmeducacaopermanente.org.br)  
71 9 8375-4792

Apoio institucional: Patrocínio: Sec. Executiva e Promoção:

**ABM** **ABM**

Abra sua PJ no DC-ABM e aproveite todos os benefícios de ser sócio ABM.

**O DC faz por você.**

Mais serviços sem custo adicional.

Quer ter mais praticidade?  
**Contrate o DC-ABM**  
71 2107-9666  
71 2107-9678

**DC** **ABM**

**Porque sou sócio da ABM**

“Eu adoro ser sócia da ABM! Entre os inúmeros benefícios, estão os descontos nos auditórios. Também valorizo muito essa relação, porque a ABM sempre está envolvida em temas de defesa profissional. Outro benefício que merece destaque é a agilidade do Departamento de Convênios da ABM. Ele presta assessoria jurídica, administrativa e contábil aos médicos. Realiza a abertura de pessoa jurídica, emissão de notas fiscais e repasse de honorários médicos, pagamentos de impostos, emissão de decore, ou seja, resolve tudo, isso e é muito ágil!”

**Maria Clara Furtado**  
Médica recém-formada

Com o **Consórcio ABM** você realiza seus planos!

A maneira mais segura e econômica de comprar ou trocar seu veículo!

Adquira sua cota!  
71 2107-9689  
[consorcio.abmnet.org.br](http://consorcio.abmnet.org.br)

**Grupo I31**

EM ANDAMENTO!

**Consórcio ABM** **ABM**

**Sinam**

**VOCÊ PODE MAIS COM O SINAM**

- Acesso prático a médicos, dentistas, clínicas e laboratórios cadastrados.
- Consultas e procedimentos médicos, odontológicos e exames com valores diferenciados.
- Escolha do profissional diretamente pelo cliente.
- Sem carência, limite de idade e cobrança de mensalidades.
- Sem restrição para doenças crônicas ou pré-existentes.
- Pagamento diretamente ao profissional, clínica, laboratório, conforme valores definidos pelo prestador, sem intermediários.

**ABM** **ABM**

[sinambahia.com.br](http://sinambahia.com.br)  
71 2107-9680 (11x) | 71 2203-4051 (40x)





UNIFACS

inspirali

# VESTIBULAR MEDICINA UNIFACS 2025

Aulas  
práticas  
desde o  
1º semestre



INSCRIÇÕES ATÉ  
11/11

PROVA  
17/11

Inscreva-se:  
[unifacs.br](http://unifacs.br)

